



GJØVIK KONSERTHUS / KUNST- OG KULTRSKOLE  
ALTERNATIV Plassering ved Gjøvik Rådhus - Farverikvartalet

KONTUR  
arkitektur +

konstusjon



# GJØVIK KONSERTHUS OG KULTURSKOLE KOMBINERT MED GJØVIK BIBLIOTEK OG LITTERATUR- HUS / GJØVIK RÅDHUS

Dette prosjektet er ment som et alternativt konsept i forbindelse med den pågående debatten om nytt konsert- og kulturhus i Gjøvik.

## Bakgrunn

På oppdrag fra Farverikvartalet AS utarbeidet vårt arkitektkontor, Kontur AS, i 2016 en løsning for ny Kunst- og kulturskole i Gjøvik. Prosjektet hadde som mål å etablere denne enheten under samme tak som en ny konsertsal for Gjøvik og Innlandet. Resultatet av dette arbeidet ble et konsept i forbindelse med Storgata 10 og reguleringen av Farverikvartalet langs Hunnselva i Gjøvik. Etter denne fasen kom en alternativ plassering av prosjektet på den såkalte Shelltomta i Gjøvik. Nå i form av et videre konsept hvor nytt bibliotek skal innarbeides i tillegg til sambruken med kino, Black-boks og hotell m. m.

Etter denne fasen utlyste Gjøvik kommune en arkitektkonkurranse for utvikling av Huntonstranda hvor det også skulle innarbeides plass til et konsept med konserthus, kunst- og kulturskole, bibliotek m.m.

Etter at Gjøvik kommune utlyste og engasjerte et arkitektkontor til en utredning for 3 alternative plasseringer har debatten i media og andre fora pågått for fullt. Bakgrunnen for herværende presentasjon av et alternativt skissprosjekt/plassering ligger i at gruppen, som opprinnelig hadde et mandat til å belyse 3 alternative plasseringer (Shelltomta, Farverikvartalet og Huntonstranda), endte opp med to alternativer hvor Farverikvartal-tomta var utelatt på grunn av tomtas størrelse og muligens beliggenhet.

## Nytt konserthus og Kunst-og kulturskole i sambruk med Gjøvik bibliotek og litteraturhus og Gjøvik Rådhus. Byens nye «storstue»

Debatten så langt har hatt to retninger hvor det har vært fokus på:

1. Innhold og sambruk for å oppnå store og drivverdige enheter.
2. Plassering med hovedfokus innen etablering av en tung kulturaktør i eller i nær tilknytning til Gjøviks bykjerne eller en nyetablering utenfor sentrumskjernen som vil gi et løft til en ny bydel på Huntonstranda.

Plasseringsdebatten er et politisk anliggende. Her skal kun nevnes at både Farverikvartalet og Shelltomta representere en byutvikling hvor en styrker den nåværende bykjernen på en positiv måte. Kanskje er det en slik etablering som skal til for å gi Gjøviks bykjerne et etterlengtet «steg fremover».

## Tomt ved Farverikvartalet og Gjøvik Rådhus

I prosessen som har pågått har tomta, som avgrenses av Gjøvik bibliotek, Storgata 10, Farverikvartalet (etter ny regulering) og Hunnselva, blitt tilsidesatt da en mener at arealet ikke er tilstrekkelig. Dette mener vi er en lite gjennomtenkt beslutning.

Kort oppsummert kan en si at Gjøvik kommune sitter på en kjernetomt som de selv har eienomsretten over. Her kan et konserthus etableres i samhandling med Gjøvik bibliotek og Gjøvik rådhus. Sistnevnte enhet vil etter ombyggingen stå frem som Gjøviks nye «storstue» hvor store deler av kommunens administrasjon er samlet og hvor det finnes møterom, samlingsplasser og fremfor alt byens nye storsal - kommunestyresalen mm.

På tomten kan et nytt konserthus etableres med 7-800 sitteplasser med en samlet lengde på ca. 65 meter for konsertsal, scene og gode arealer back-stage, varemottak etc. Det som muliggjør en slik plassering ligger i en sambruk med biblioteket hvor dagens bibliotekbygg bygges på i 6-8 etasjer. Med en slik utbygging vil en lett kunne tilpasse alle funksjoner eller enheter en ønsker å innarbeide i prosjektet.

Dette alternativet bygger på den ide at dagens bibliotek beholdes og at det etableres en sameksistens mellom byens befolkning og aktiviteter i dagens bibliotek og det nye rådhuset.

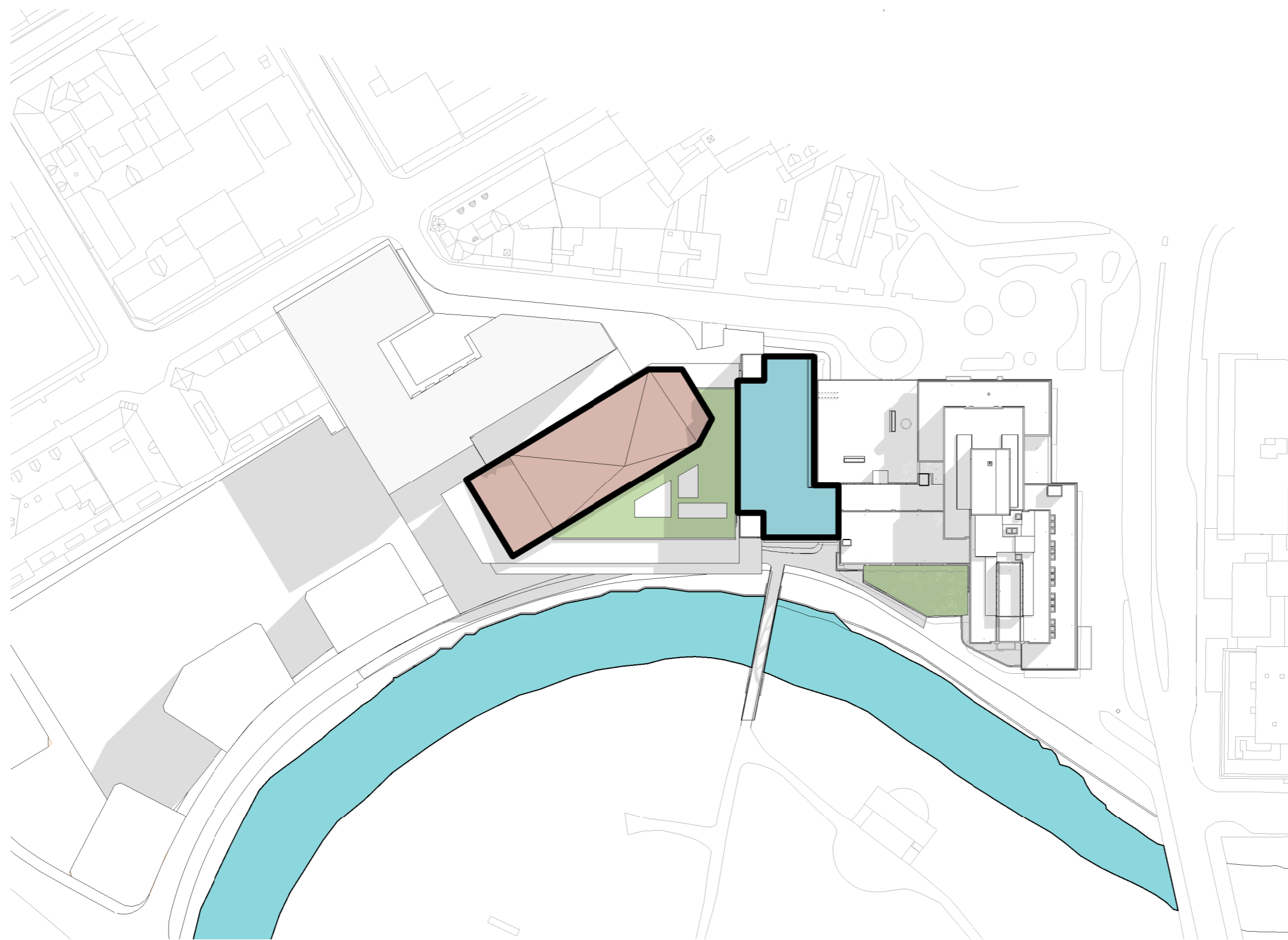
Prosjektet viser ny konsertsal med tilhørende funksjoner, foyer og serveringsarealer, ny Kunst- og kulturskole i sambruk med bibliotek og rådhus. I tillegg kan andre funksjoner plasseres i etasjene over biblioteket. Her kan Gjøvik og Land barnevern få sin etterlengtede plass i rådhuset (falt ut i en tidlig fase av planleggingen av det nye rådhuset). I tillegg kan øvrige etasjer over biblioteket benyttes til andre kommunale kontorer dersom det på sikt vil være behov for utvidelser (eksempelvis sammenslåing av kommuner).

En etablering som her skissert, vil gi den lenge omtalte kulturaksen langs Hunnselva en ny dimensjon. Vi har på den ene siden Gjøvik gård og på den andre siden av Hunnselva Gjøvik kino, Black-boks, hotell og spisefasiliteter, Gjøvik rådhus, bibliotek, konserthus, Kunst- og kulturskole med mulige utstillingsarealer for kunst og kultur i Farverikvartalets plan 1. Alt i nær tilknytning til Gjøvik sentrum med Storgata som nærmeste nabo.

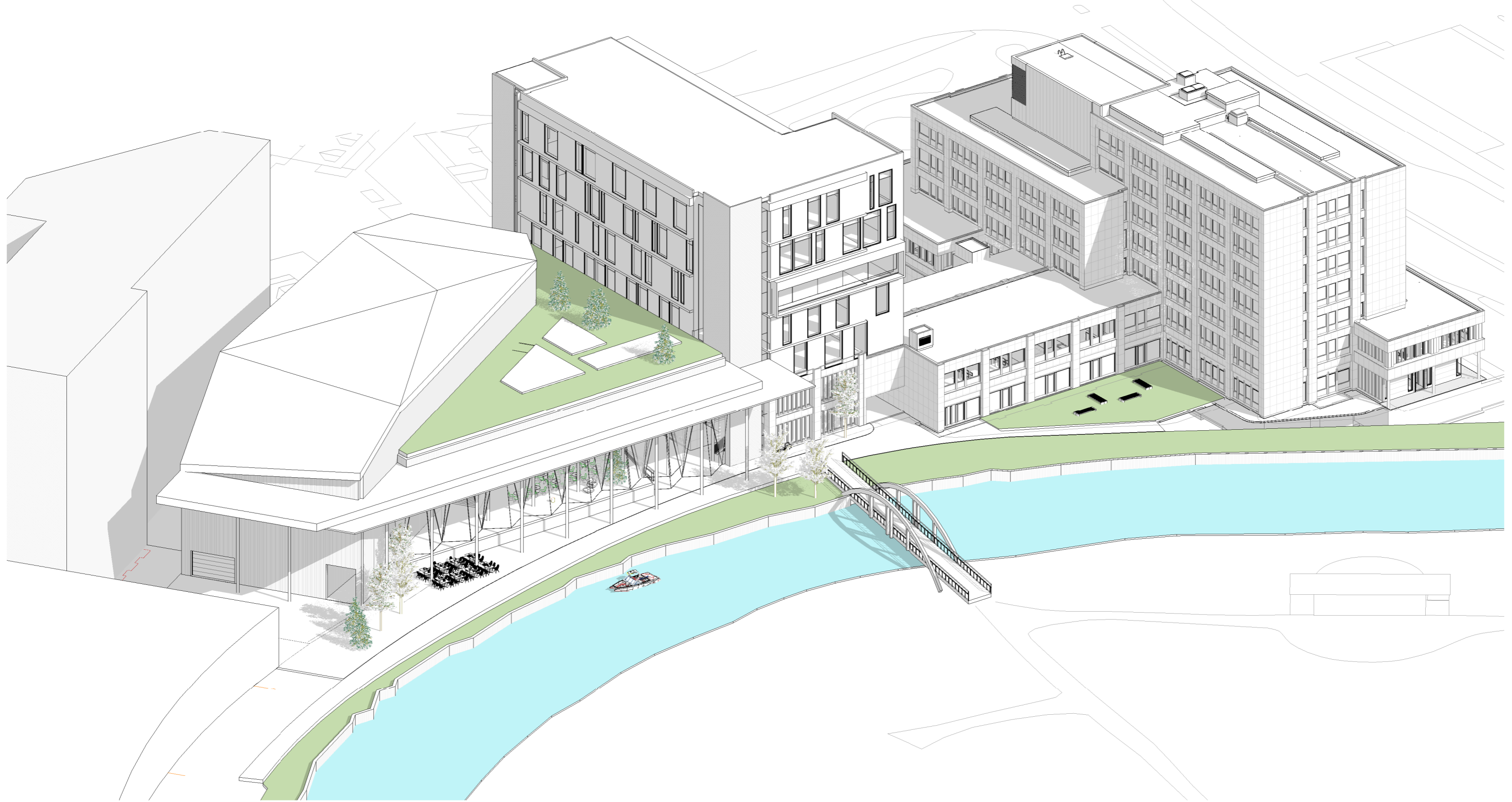
## KORT OPPSUMERT

1. Tomten tilhører Gjøvik komune og krever kun omregulering til formålet.
2. Dagens bibliotek og litteraturhus beholdes og styrkes ved tilgang og sambruk med store oppholdsarealer til Konserthuset.
3. Plassering i et attraktivt miljø med utsikt over Hunnselva og Gjøvik gård.
4. Tilstrekkelig tomteområde med påbygg i et ønsket antall etasjer over nåværende Gjøvik bibliotek.
5. Gjøvik og Land barnevern kan få tilbake sin plass i rådhuset.
6. Utvidelsesmuligheter i høyden i bygningskroppen over biblioteket. Kan etableres i bygge trinn etter behov.
7. Et rimelig alternativ hvor det bygges det som er mest etterlengtet: Konserthus, Kunst- og kulturskole og nye arealer for barnevernet.
8. Et alternativ som bygger på sambruk med etablerte foretak som bibliotek og alle aktiviteter i det nye rådhuset. Her kan skapes en felles møteplass for alle hvor etablerte bedrifter og miljøer i fellesskap benytter tilgjengelige aktiviteter og arealer.
9. Prosjektet viderefører og tar vare på de ideer og investeringer som omgjøringen av dagens rådhus har gitt. Dagens bibliotek har blitt påkostet store summer hvor ny inngang til rådhuset og bibliotek er flyttet. Denne endringen har gjort at adkomst og sameksistens med et nytt konserthus blir særdeles gunstig.

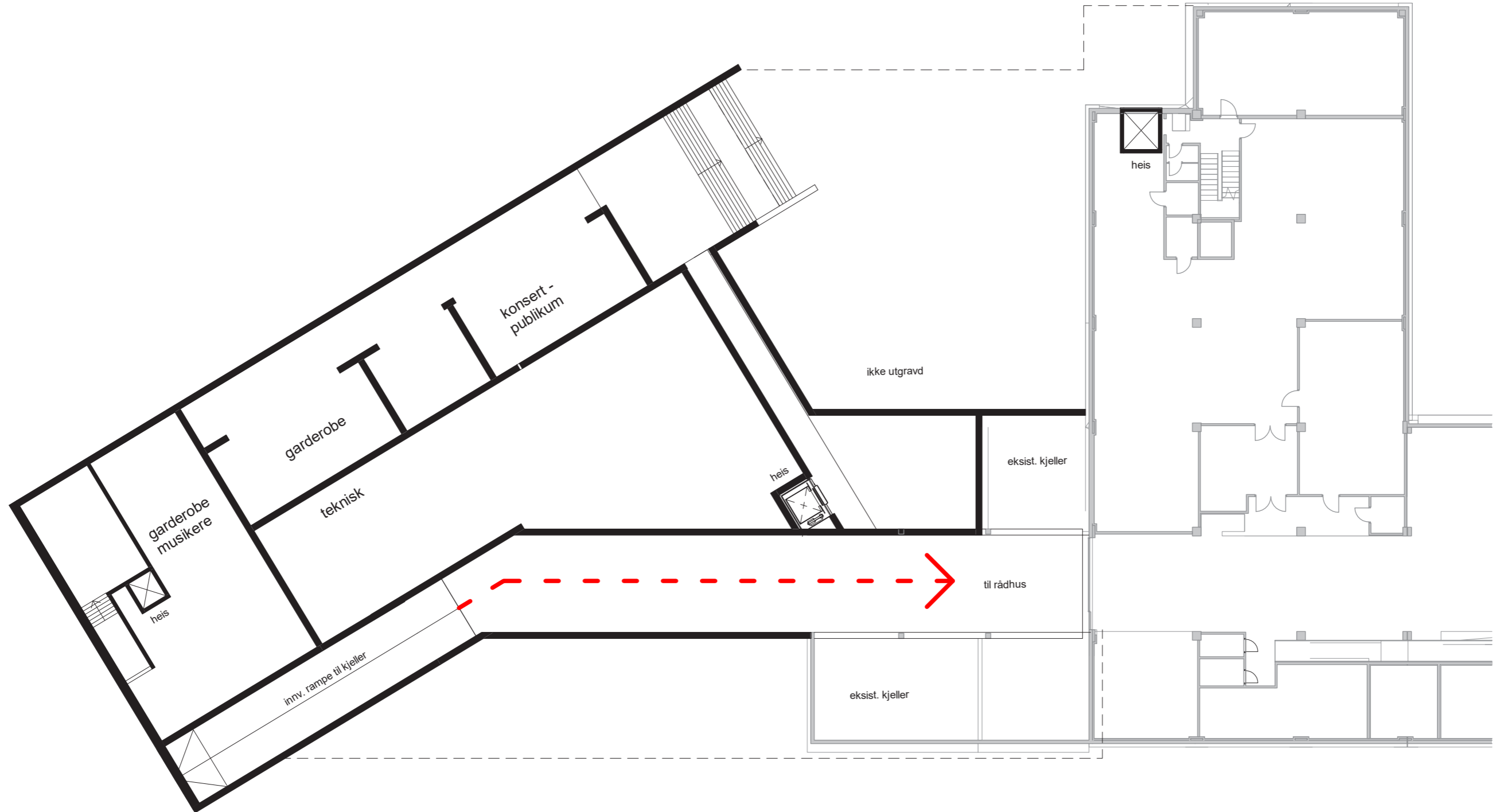
# SITUASJON PLAN



# AKSONOMETRISK STUDIE











varemottak  
42 m<sup>2</sup>



foajé, bi-scener, café, myldrearealer / galleri, trapper, heis etc.  
880 m<sup>2</sup>



konsertsal  
parkett + podium + auditorium: 760 m<sup>2</sup>  
786 plasser



bibliotek et. 1  
700 m<sup>2</sup>



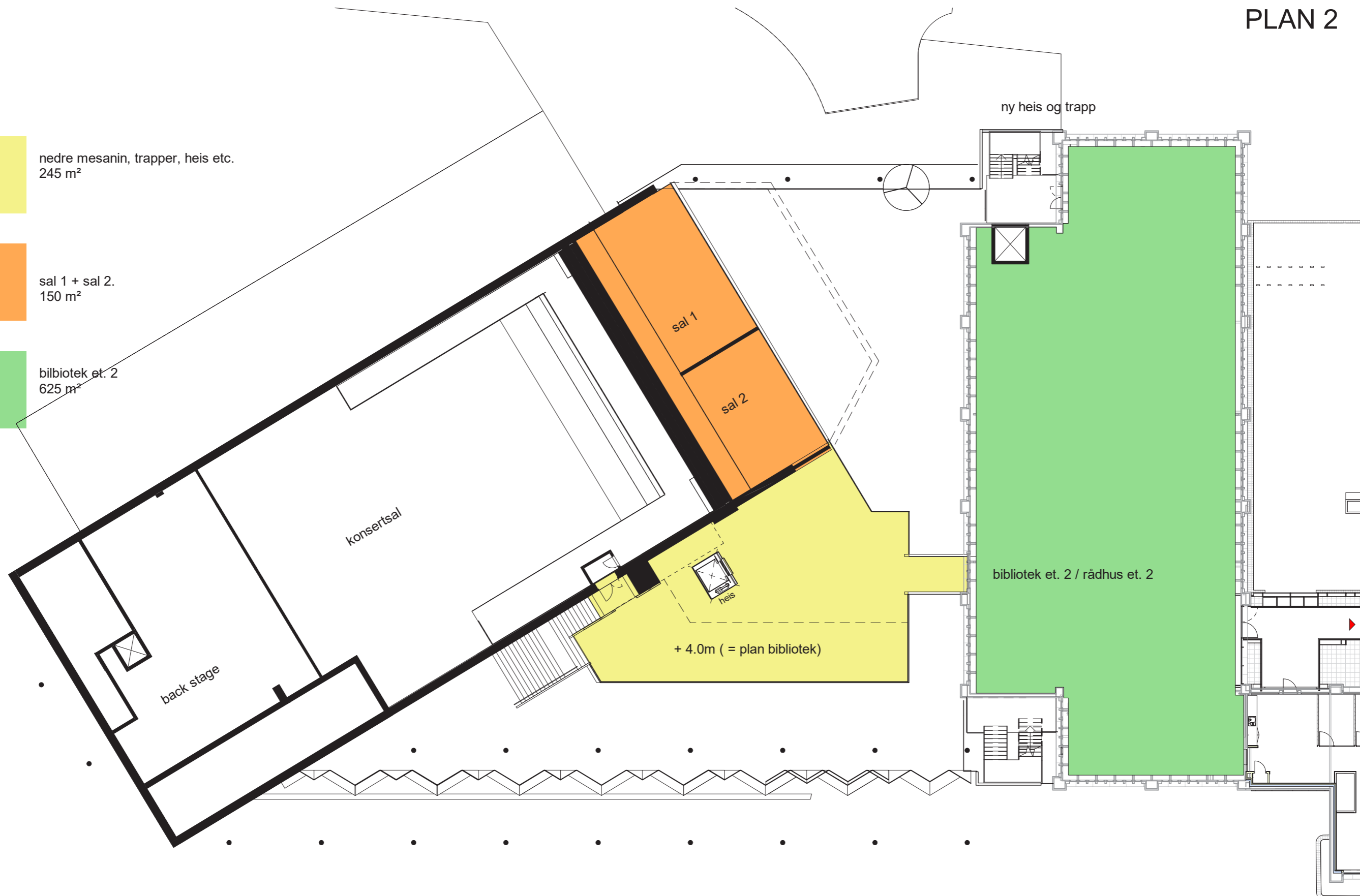


# PLAN 2

nedre mesanin, trapper, heis etc.  
245 m<sup>2</sup>

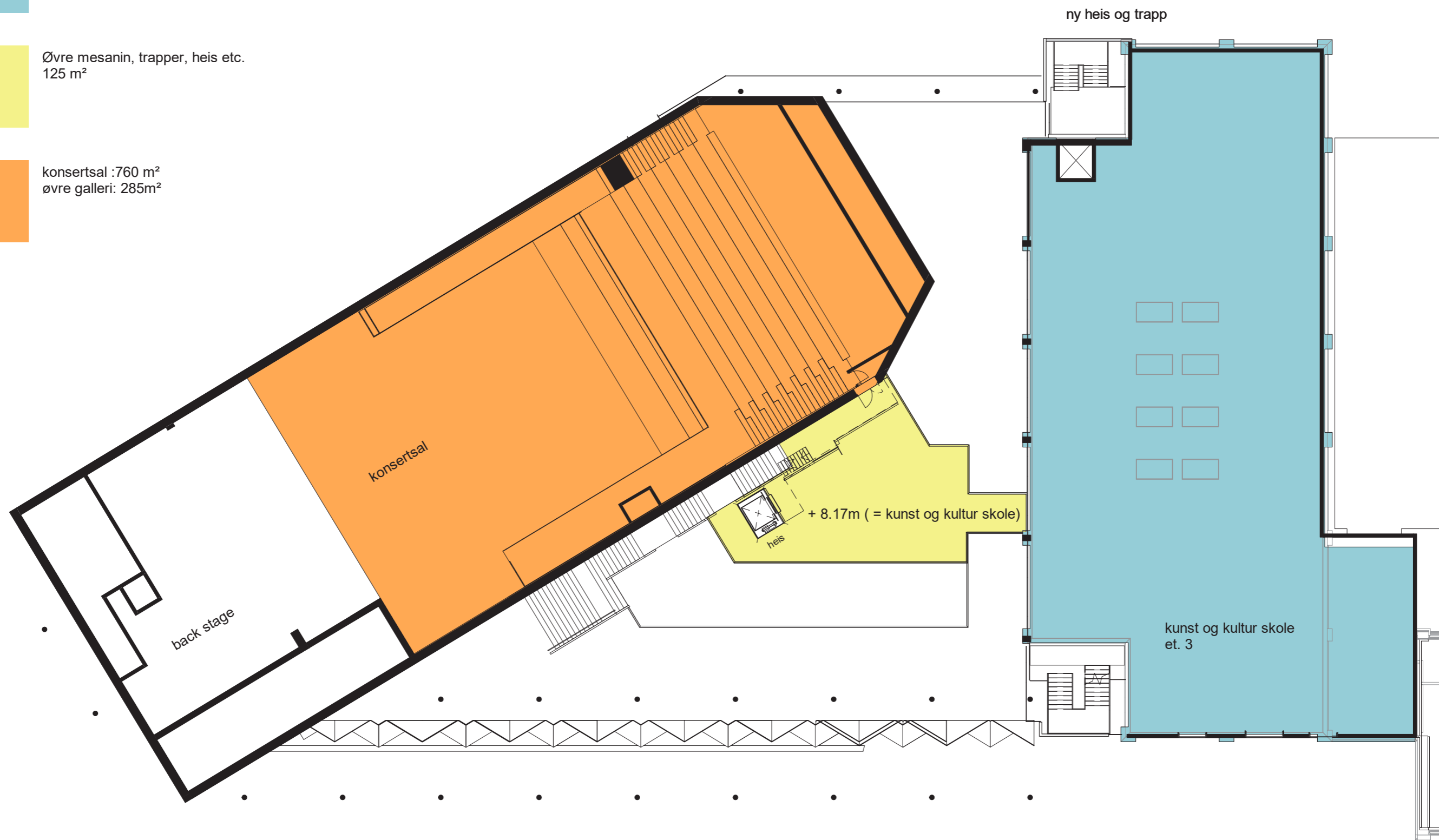
sal 1 + sal 2.  
150 m<sup>2</sup>

bibliotek et. 2  
625 m<sup>2</sup>



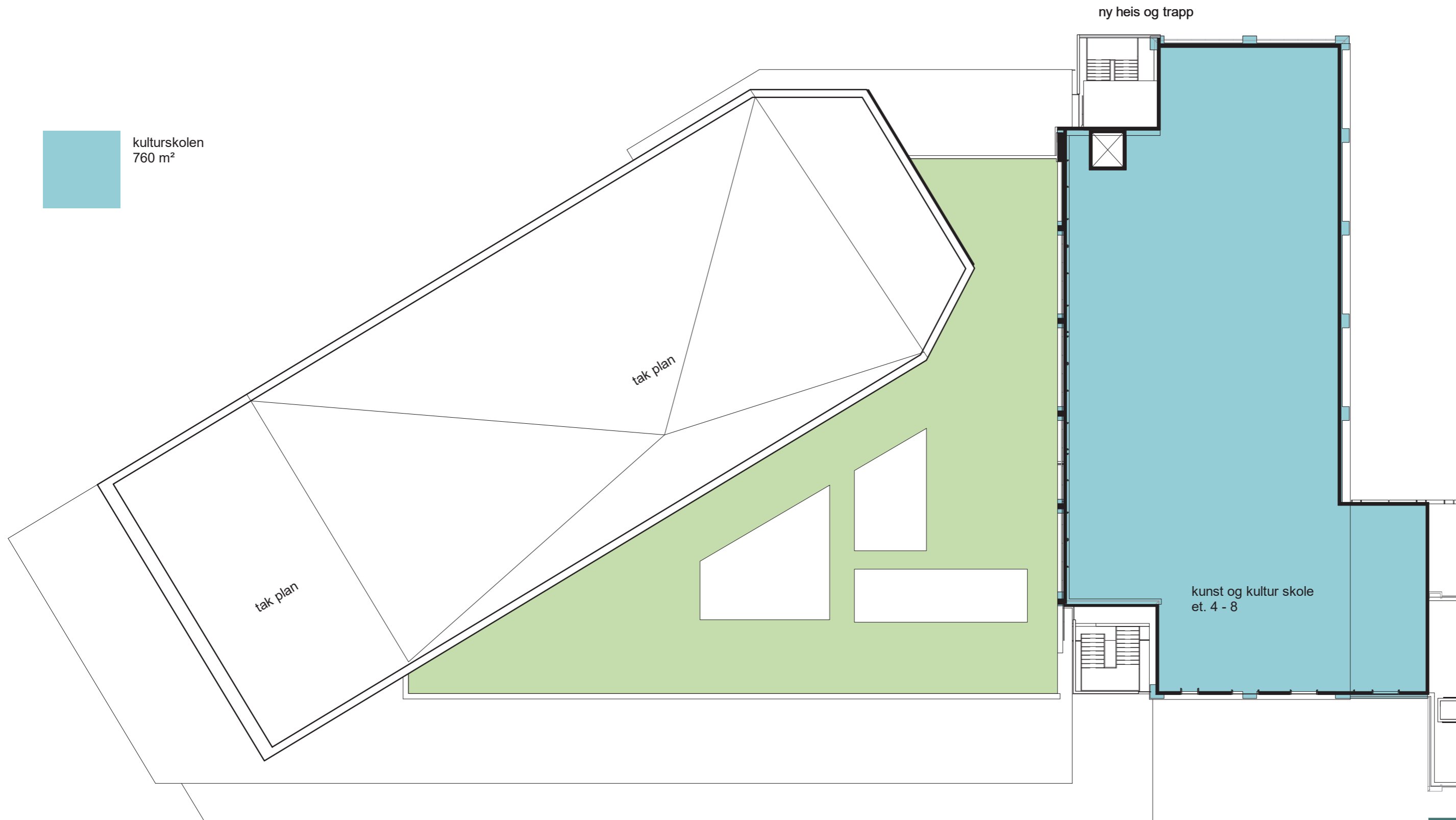


-  kulturskolen  
755 m<sup>2</sup>
-  Øvre mesanin, trapper, heis etc.  
125 m<sup>2</sup>
-  konsertsal :760 m<sup>2</sup>  
øvre galleri: 285m<sup>2</sup>

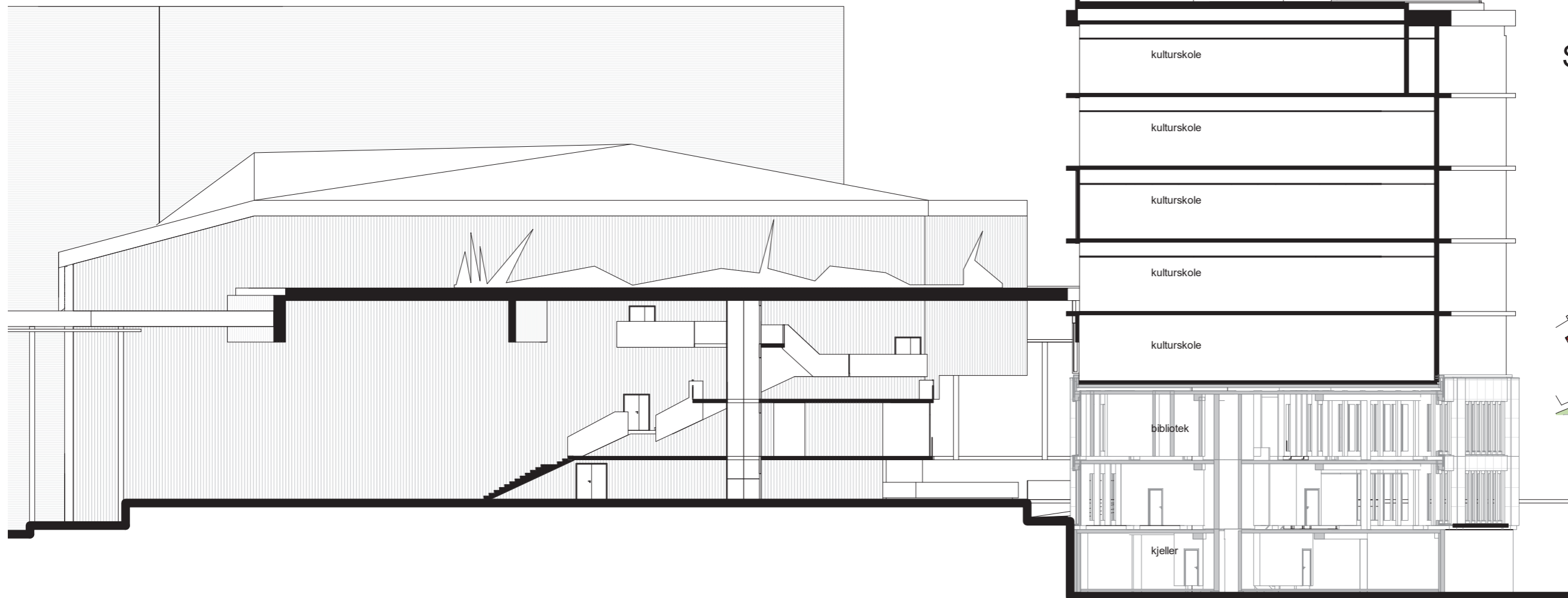




kulturskolen  
760 m<sup>2</sup>

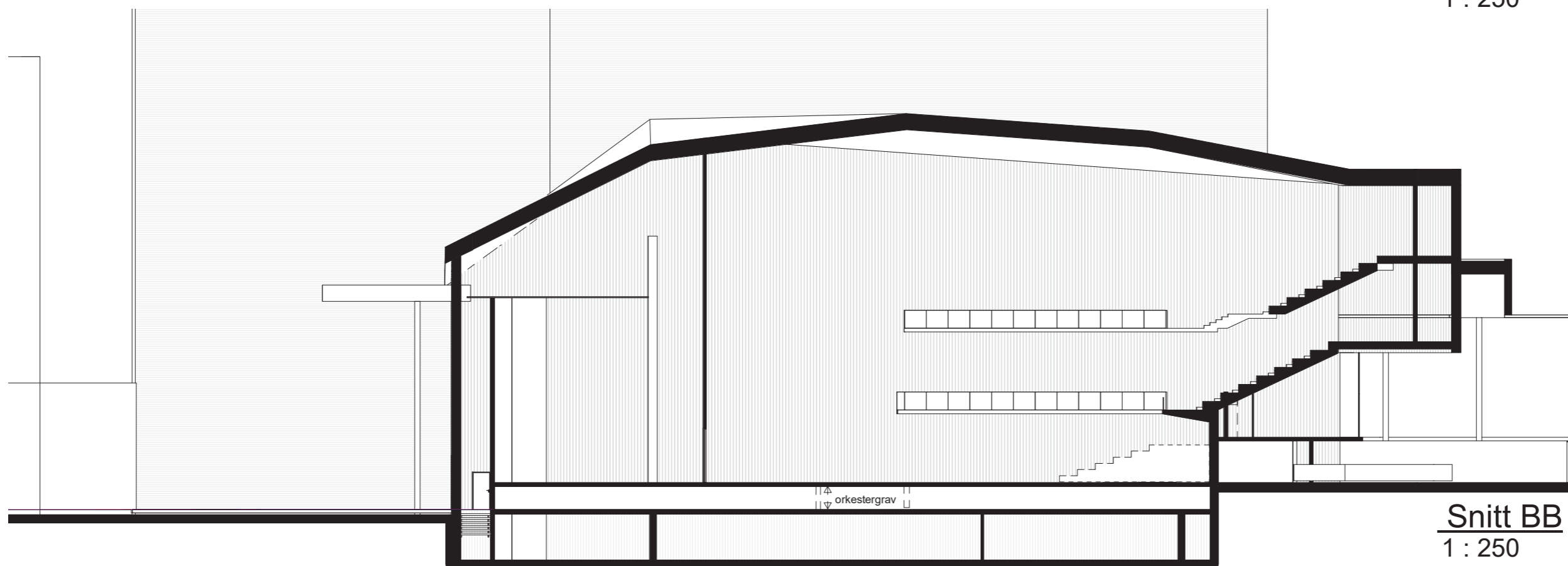
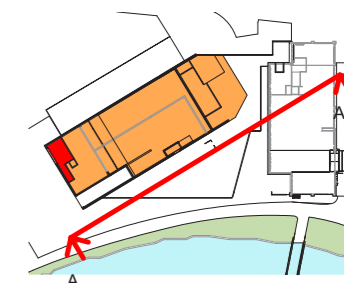




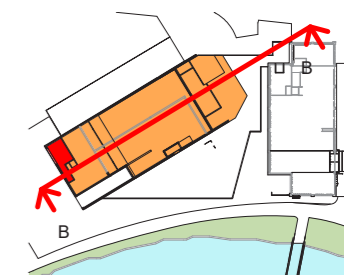


**Snitt AA**  
1 : 250

**SNITT AA + BB**



**Snitt BB**  
1 : 250











KONTUR  
arkitektur + konstruksjon



